

Załącznik do Uchwały Nr
Rady Miejskiej w Skale
z dnia 28 grudnia 2017r.

STATUT

Samodzielnego Publicznego Zakładu Opieki Zdrowotnej w Skale

I. POSTANOWIENIA OGÓLNE

§ 1

1. Samodzielny Publiczny Zakład Opieki Zdrowotnej w Skale jest wyodrębnionym organizacyjnie zespołem osób i środków majątkowych, utworzonym i utrzymywanym w celu udzielania świadczeń zdrowotnych i promocji zdrowia.
2. Samodzielny Publiczny Zakład Opieki Zdrowotnej zwany dalej „Podmiotem” uzyskał osobowość prawną z chwilą wpisania do rejestru publicznych zakładów opieki zdrowotnej prowadzonego przez sąd rejestrowy.

§ 2

Podmiotem tworzącym Podmiot jest Gmina Skała, jako jednostka samorządu terytorialnego.

§ 3

Podmiot działa na podstawie:

- 1) obowiązujących przepisów prawa,
- 2) niniejszego statutu.

II. CELE I ZADANIA PODMIOTU

§ 4

Podstawowym celem działalności Podmiotu jest udzielanie mieszkańcom Miasta i Gminy Skała oraz innych regionów Rzeczypospolitej Polskiej najwyższej jakości ambulatoryjnych świadczeń zdrowotnych w pomieszczeniach Podmiotu lub w miejscu pobytu pacjenta, zmierzających do zapewnienia osobom dorosłym, młodzieży i dzieciom świadczeń podstawowej oraz specjalistycznej opieki zdrowotnej, świadczeń z zakresu rehabilitacji leczniczej, opieki psychiatrycznej i leczenia uzależnień oraz świadczeń stomatologicznych.

§ 5

1. Podmiot prowadzi działalność leczniczą w rodzaju ambulatoryjne świadczenia zdrowotne.
2. Podmiot może prowadzić działalność leczniczą w rodzaju stacjonarne i całodobowe świadczenia zdrowotne inne niż szpitalne.

3. Podmiot może otwierać swoje jednostki i komórki organizacyjne i prowadzić działalność na terenie innych miast i miejscowości.
4. Podmiot udziela świadczeń zdrowotnych w rodzaju: podstawowa opieka zdrowotna, ambulatoryjna opieka specjalistyczna, opieka psychiatryczna i leczenie uzależnień, rehabilitacja lecznicza, leczenie stomatologiczne.
5. Do podstawowych zadań Podmiotu należy:
 - 1) udzielanie świadczeń zdrowotnych:
 - w poradniach POZ przez lekarza, pielęgniarkę i położną POZ,
 - w gabinetach profilaktyki zdrowotnej i pomocy przedlekarskiej,
 - w poradniach i gabinetach specjalistycznych,
 - w pracowniach diagnostycznych,
 - w gabinetach diagnostyczno-zabiegowych,
 - w miejscu pobytu pacjenta,
 - w oddziałach dziennych.
 - 2) organizowanie i prowadzenie działań w zakresie promocji zdrowia i profilaktyki,
 - 3) prowadzenie praktyk i staży studenckich.
6. Podmiot może udzielać świadczeń zdrowotnych za całkowitą odpłatnością osobom nierealizującym prawa do świadczenia opieki zdrowotnej finansowanego ze środków publicznych, wyłącznie na ich wniosek.
7. Podmiot realizuje zadania obronne określone ustawą o powszechnym obowiązku obrony RP - przygotowujące do sprawnego działania w okresie zagrożenia państwa i w czasie wojny.
8. W wykonaniu zadań Podmiot może współdziałać w szczególności z:
 - 1) organami administracji rządowej i samorządu terytorialnego.
 - 2) organami kontroli państwowej i ochrony prawa.
 - 3) innymi organami państwowymi, a w szczególności: sądami, prokuraturą, policją.
 - 4) instytucjami wykonującymi zadania w dziedzinie pomocy społecznej, profilaktyki uzależnień itp.
 - 5) podmiotami leczniczymi, naukowymi i badawczymi w kraju i za granicą.
 - 6) szkołami, uczelniami i instytutami.
 - 7) izbami lekarskimi, pielęgniarskimi i innymi organizacjami samorządu zawodowego właściwymi dla obszaru działania.
 - 8) kościołami, organizacjami społecznymi i pozarządowymi.
 - 9) instytucjami działającymi w sferze kultury.

§ 6

1. Podmiot prowadzi działalność leczniczą:
 - 1) w rodzaju podstawowa opieka zdrowotna, w zakresach:
 - a. świadczenia lekarza poz,
 - b. świadczenia pielęgniarki poz,
 - c. świadczenia położnej poz,
 - d. świadczenia pielęgniarki szkolnej,
 - e. świadczenia nocnej i świątecznej opieki zdrowotnej,
 - f. świadczenia transportu sanitarnego w poz.
 - 2) w rodzaju opieka psychiatryczna i leczenie uzależnień, w zakresach:
 - a. świadczenia ambulatoryjne leczenia uzależnień,
 - b. świadczenia dzienne leczenia uzależnień,

- c. świadczenia psychiatryczne ambulatoryjne dla dorosłych.
 - 3) w rodzaju rehabilitacja lecznicza, w zakresie:
 - a. lekarska ambulatoryjna opieka rehabilitacyjna,
 - b. fizjoterapia ambulatoryjna,
 - c. fizjoterapia domowa.
 - 4) w rodzaju leczenie stomatologiczne, w zakresie:
 - a. świadczenia ogólnostomatologiczne,
 - b. świadczenia ogólnostomatologiczne dla dzieci i młodzieży do ukończenia 18 r.ż.
 - 5) w rodzaju ambulatoryjna opieka specjalistyczna, w zakresie:
 - a. świadczenia w zakresie neurologii,
 - b. świadczenia w zakresie kardiologii,
 - c. świadczenia w zakresie laryngologii,
 - d. świadczenia w zakresie dermatologii,
 - e. świadczenia w zakresie ginekologii,
 - f. świadczenia w zakresie chirurgii,
 - g. świadczenia w zakresie endokrynologii,
 - h. świadczenia w zakresie reumatologii,
 - i. świadczenia w zakresie logopedii,
 - j. świadczenia w zakresie pulmonologii,
 - k. świadczenia w zakresie diabetologii,
 - l. świadczenia w zakresie urologii.
 - 6) z zakresu medycyny pracy.
2. Podmiot udzielając świadczeń zdrowotnych wykonuje działania służące profilaktyce, zachowaniu, ratowaniu, przywracaniu lub poprawie zdrowia oraz inne działania medyczne wynikające z procesu leczenia lub przepisów odrębnych regulujących zasady ich udzielania.
3. Podmiot może prowadzić działalność gospodarczą taką, jak:
- 1) wynajem i wdzierżawianie pomieszczeń, sprzętu i terenu,
 - 2) wynajem miejsc reklamowych,
 - 3) usługi edukacyjno-szkoleniowe.

oraz inną działalność niż wymienioną wyżej nie naruszającą zadań statutowych.

III. SIEDZIBA I OBSZAR DZIAŁANIA PODMIOTU

§ 7

Siedzibą Podmiotu jest miasto Skala.

§ 8

Obszarem działania Podmiotu jest obszar całego kraju.

IV. ORGANY PODMIOTU

§ 9

Organami Podmiotu są Dyrektor i Rada Społeczna Podmiotu.

§ 10

1. Podmiotem kieruje Dyrektor, który reprezentuje go na zewnątrz.
2. Dyrektor samodzielnie podejmuje decyzje dotyczące funkcjonowania Podmiotu i ponosi za nie odpowiedzialność.
3. Dyrektor jest przełożonym wszystkich pracowników Podmiotu.

§ 11

1. Z Dyrektorem Podmiotu Burmistrz Miasta i Gminy Skala nawiązuje stosunek pracy na podstawie powołania, umowy o pracę lub zawiera z nim umowę cywilnoprawną.
2. Zwierzchnikiem służbowym Dyrektora jest Burmistrz Miasta i Gminy Skala.

§ 12

Dyrektor wykonuje swoje zadania przy pomocy:

- 1) Z-cy Dyrektora ds. medycznych
- 2) Głównego księgowego,
- 3) Pielęgniarki koordynującej.

§ 13

Rada Społeczna jest organem inicjującym i opiniodawczym Gminy Skala oraz organem doradczym Dyrektora Podmiotu, wykonującym zadania określone w ustawie o działalności leczniczej.

§ 14

1. Radę Społeczną powołuje i odwołuje oraz zwołuje jej pierwsze posiedzenie podmiot tworzący.
2. Kadencja Rady Społecznej trwa 4 lata.
3. Przed upływem kadencji każdy członek Rady Społecznej może być odwołany.
4. Odwołanie może nastąpić na własną prośbę członka Rady Społecznej lub na wniosek Rady Społecznej, podmiotu tworzącego lub organu desygnującego.
5. Wniosek Rady Społecznej o odwołanie członka Rady Społecznej musi zawierać uzasadnienie - powyżej 50% nieusprawiedliwionych nieobecności w ciągu roku, na prawidłowo zwołanych posiedzeniach uprawniają Radę Społeczną do wystąpienia z wnioskiem o odwołanie.
6. Odwołanie skutkuje z dniem określonym w akcie odwołania.
7. Po upływie kadencji Rada Społeczna działa do czasu jej odwołania i powołania składu osobowego kolejnej kadencji.

§15

W skład Rady Społecznej wchodzi:

- 1) jako przewodniczący – Burmistrz Miasta i Gminy Skala,
- 2) jako członkowie:
 - a. przedstawiciel wojewody,
 - b. co najmniej czterech przedstawicieli wybranych przez Radę Miejską.

§16

Do zadań Rady Społecznej należy:

- 1) przedstawianie Radzie Miejskiej wniosków i opinii w sprawach:
 - a. zbycia aktywów trwałych oraz zakupu lub przyjęcia darowizny nowej aparatury i sprzętu medycznego,
 - b. związanych z przekształceniem lub likwidacją, rozszerzeniem lub ograniczeniem działalności Podmiotu,
 - c. przyznawania Dyrektorowi Podmiotu nagród,
 - d. rozwiązania stosunku pracy lub umowy cywilnoprawnej z Dyrektorem Podmiotu,
- 2) przedstawianie Dyrektorowi Podmiotu wniosków i opinii w sprawach:
 - a. planu finansowego, w tym planu inwestycyjnego,
 - b. rocznego sprawozdania z planu finansowego, w tym planu inwestycyjnego,
 - c. kredytów bankowych lub dotacji,
 - d. podziału zysku;
 - e. zbycia aktywów trwałych oraz zakupu lub przyjęcia darowizny nowej aparatury i sprzętu medycznego,
 - f. regulaminu organizacyjnego.
- 3) dokonywanie okresowych analiz skarg i wniosków wnoszonych przez pacjentów z wyłączeniem spraw podlegających nadzorowi medycznemu;
- 4) opiniowanie wniosku w sprawie czasowego zaprzestania działalności leczniczej Podmiotu;
- 5) wykonywanie innych zadań określonych w ustawie o działalności leczniczej i w statucie Podmiotu.

§ 17

Sposób zwoływania posiedzeń, tryb pracy i podejmowania uchwał określa Regulamin Rady Społecznej, uchwalony przez Radę Społeczną i zatwierdzony przez podmiot tworzący.

§ 18

Od uchwały Rady Społecznej Dyrektorowi Podmiotu przysługuje odwołanie do podmiotu tworzącego.

§ 19

1. Nadzór nad Podmiotem sprawuje podmiot tworzący.
2. Podmiot tworzący sprawuje nadzór nad zgodnością działań Podmiotu z przepisami prawa, statutem i regulaminem organizacyjnym.

V. ORGANIZACJA WEWNĘTRZNA PODMIOTU

§ 20

1. Strukturę organizacyjną Podmiotu tworzą organy i samodzielne stanowiska, o których mowa w § 9 i 12 oraz jednostki i komórki organizacyjne wydzielonego Pionu Medycznego.
2. Podmiot – w zakresie działalności wydzielonego Pionu Medycznego - prowadzi następujące zakłady lecznicze:
Samodzielny Publiczny Zakład Opieki Zdrowotnej w Skale – leczenie ambulatoryjne
3. W skład Pionu Medycznego wchodzi następujące jednostki organizacyjne:
 - a. Przychodnia Rejonowa w Skale
 - b. Ośrodek Zdrowia w Minodze
 - c. Ośrodek Zdrowia w Cianowicach
 - d. Centrum Specjalistyki i Rehabilitacji - prowadzące działalność odpłatną (komercyjną).
4. Szczegółowa struktura organizacyjna Podmiotu, obejmująca Pion Medyczny, wskazana została w załączniku nr 1 do Statutu.
5. Szczegółowa struktura organizacyjna Podmiotu, obejmująca inne komórki organizacyjne i samodzielne stanowiska, nie wskazane w załączniku nr 1 do Statutu, stanowi załącznik do Regulaminu organizacyjnego Podmiotu.

VI. GOSPODARKA FINANSOWA PODMIOTU

§ 21

Podmiot jako podmiot leczniczy niebędący przedsiębiorcą, działający w formie samodzielnego publicznego zakładu opieki zdrowotnej, pokrywa z posiadanych środków i uzyskanych przychodów koszty działalności i reguluje zobowiązania.

§ 22

1. Podstawą gospodarki finansowej jest plan finansowy i inwestycyjny ustalany przez Dyrektora i zaopiniowany przez Radę Społeczną.
2. Dyrektor przekazuje zaopiniowany przez Radę Społeczną i zatwierdzony przez siebie plan finansowy Burmistrzowi Miasta i Gminy Skala.

§ 23

Podmiot może uzyskiwać środki finansowe:

- 1) z odpłatnej działalności leczniczej, chyba że przepisy odrębne stanowią inaczej;
- 2) z wydzielonej działalności innej niż wymieniona w pkt a, jeżeli statut przewiduje taką działalność,
- 3) z darowizn, zapisów, spadków oraz ofiarności publicznej, także pochodzenia zagranicznego;
- 4) na cele i na zasadach określonych w art. 114 – 117 ustawy o działalności leczniczej;
- 5) na realizację innych zadań określonych odrębnymi przepisami;
- 6) na pokrycie straty netto, o której mowa w art. 59 ust. 2 pkt 1 ustawy o działalności leczniczej.

§ 24

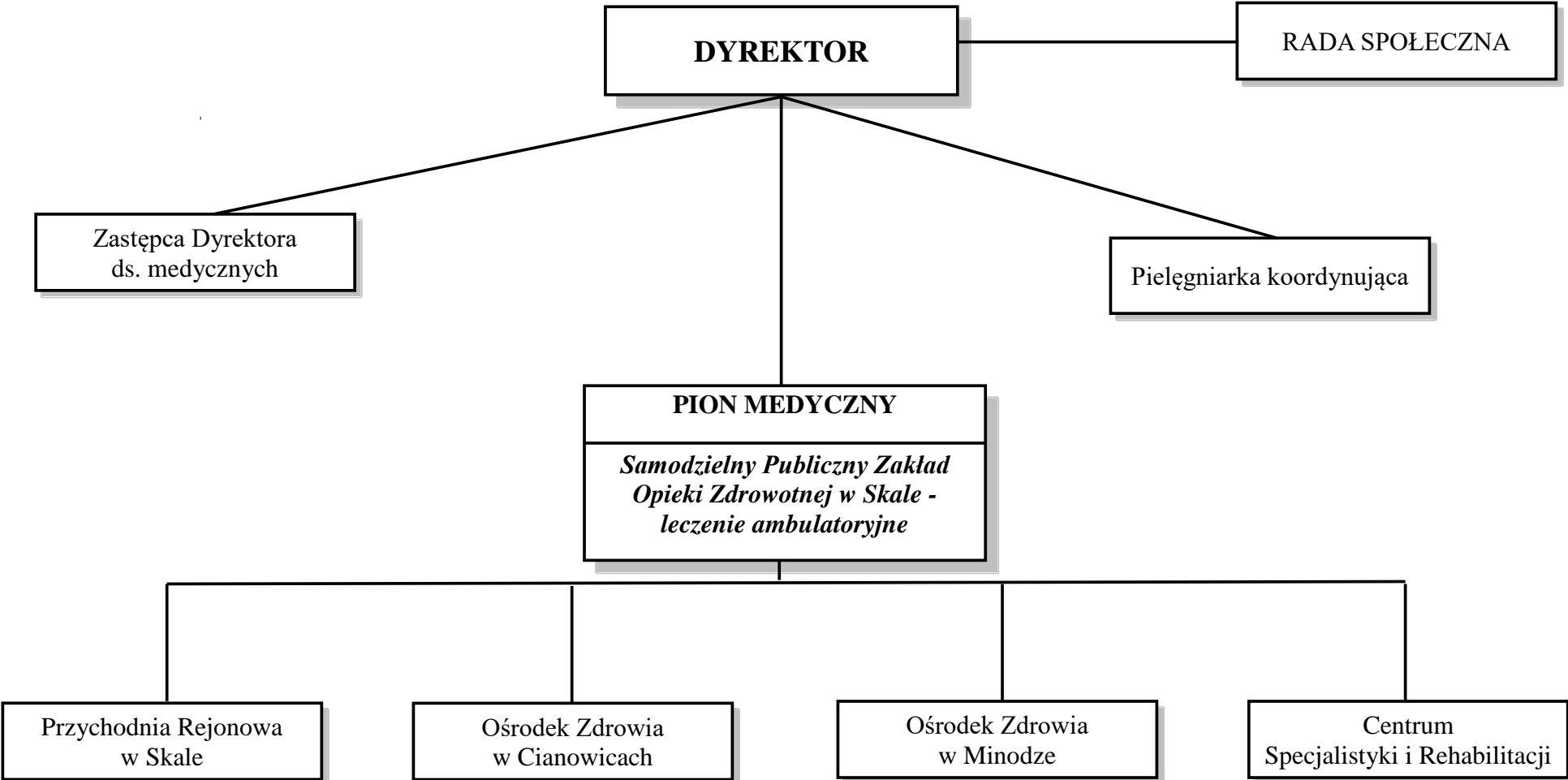
1. Wartość majątku Podmiotu określają:
 - 1) fundusz założycielski,
 - 2) fundusz Zakładu.
2. Podmiot decyduje samodzielnie o podziale zysku.
3. Podmiot pokrywa we własnym zakresie stratę netto, w sposób określony w art.57 ust.2 pkt 1 ustawy o działalności leczniczej.

VII. POSTANOWIENIA KOŃCOWE

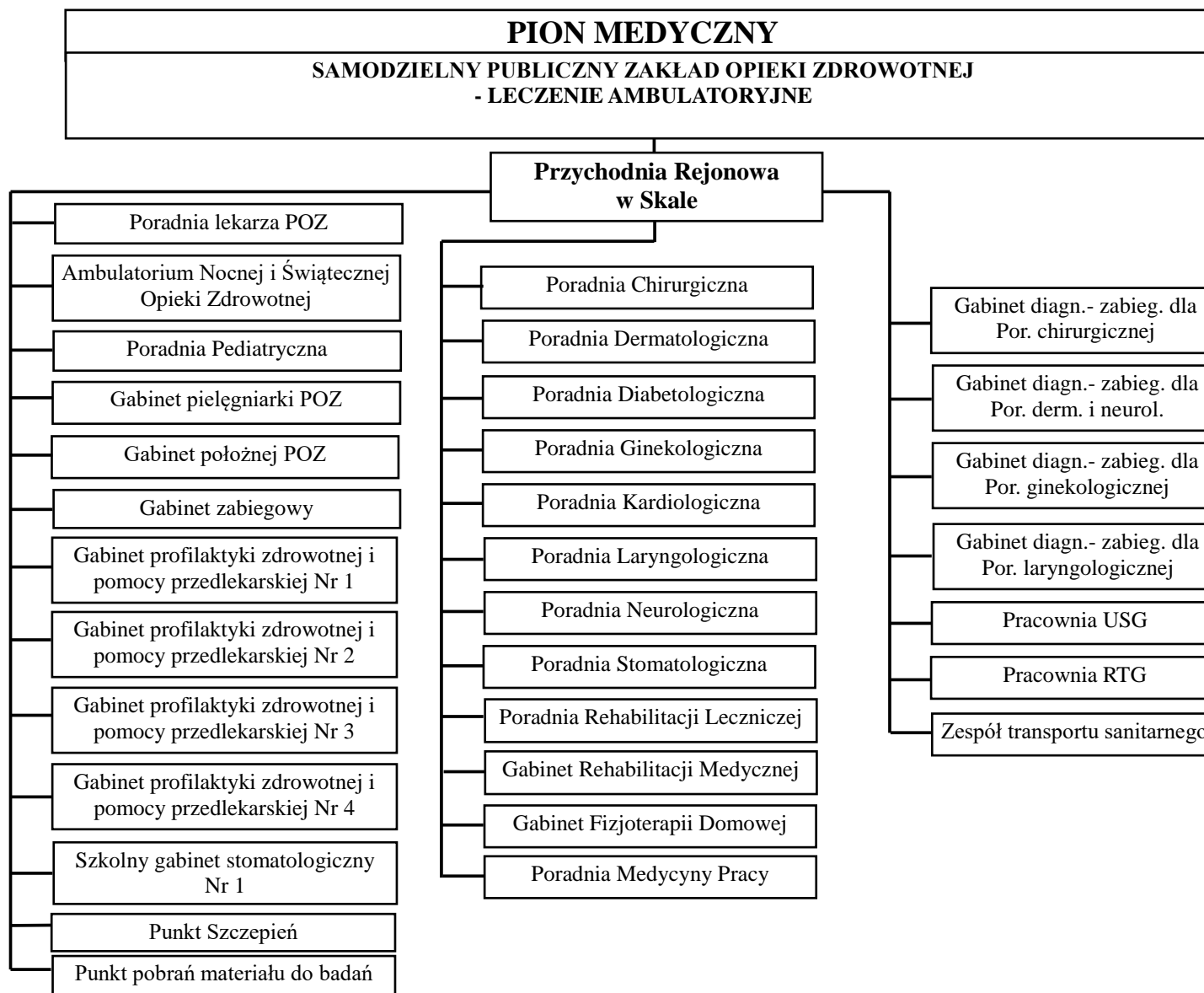
§ 25

W sprawach nieuregulowanych treścią niniejszego Statutu zastosowanie mają przepisy obowiązującego prawa, w tym w szczególności przepisy ustawy o działalności leczniczej oraz przepisy wydane na jej podstawie.

STRUKTURA ORGANIZACYJNA SPZOZ W SKALE



STRUKTURA ORGANIZACYJNA SPZOZ W SKALE



STRUKTURA ORGANIZACYJNA SPZOZ W SKALE

